

THAILAND STEEL OUTLOOK

April 2021

รายงานสถานการณ์อุตสาหกรรมเหล็ก เดือนเมษายน ปี พ.ศ. 2564

สรุปสถานการณ์อุตสาหกรรมเหล็กโลก

- การผลิตเหล็กดิบของโลก
- ราคาผลิตภัณฑ์เหล็กของจีน
- ราคาผลิตภัณฑ์เหล็กในตลาดเอเชีย

สรุปสถานการณ์อุตสาหกรรมเหล็กไทย

- สถานการณ์การผลิตเหล็กของไทย
- การบริโภคเหล็กสำเร็จรูปของไทย
- การนำเข้าผลิตภัณฑ์เหล็ก
- การส่งออกผลิตภัณฑ์เหล็ก



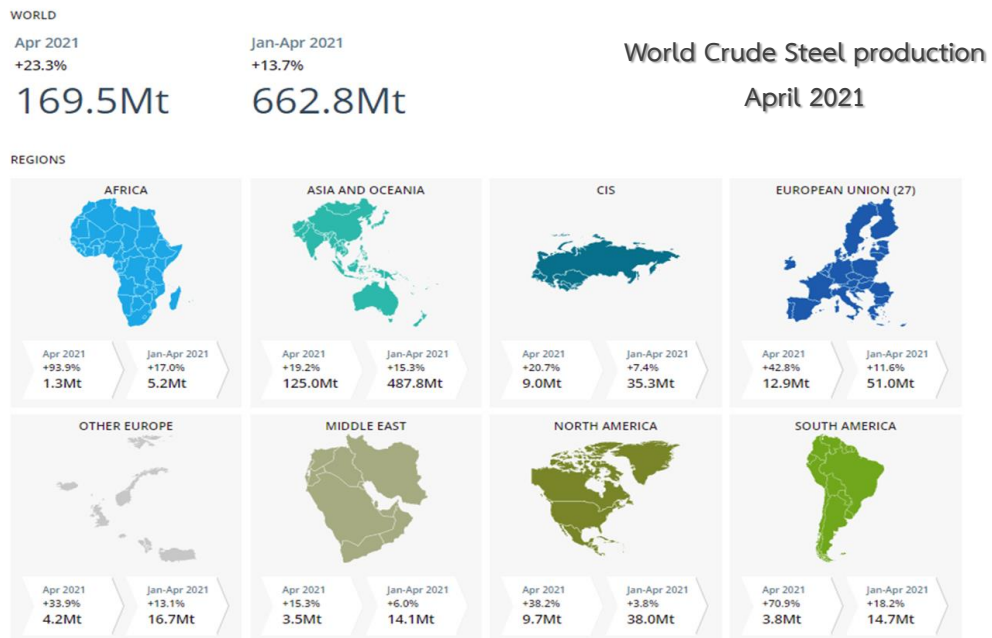


การผลิตเหล็กดิบของโลก

ยอดผลิตเหล็กดิบของโลกในเดือนเมษายน ปี 2564 อยู่ที่ 169.5 ล้านตัน ขยายตัวร้อยละ 23.3 เมื่อเทียบกับช่วงเดียวกันของปีก่อน โดยในเดือนเมษายน 2564 นี้ ทุกภูมิภาคมีการผลิตเหล็กดิบที่ขยายตัวขึ้นเมื่อเทียบกับช่วงเดียวกันของปีก่อน อาทิ ภูมิภาคแอฟริกา มีการผลิตเหล็กดิบขยายตัวขึ้น ร้อยละ 93.9 มีปริมาณ อยู่ที่ 1.3 ล้านตัน ภูมิภาคเอเชียและโอเชียเนีย มีการผลิตเหล็กดิบขยายตัว ร้อยละ 19.2 ปริมาณการผลิตอยู่ที่ 125 ล้านตัน สำหรับภูมิภาค CIS และสหภาพยุโรป (27) มีการผลิตเหล็กดิบขยายตัว ร้อยละ 20.7 และร้อยละ 42.8 มีปริมาณการผลิตอยู่ที่ 9 ล้านตัน และ 12.9 ล้านตัน ตามลำดับ เป็นต้น

ประเทศจีนผู้ผลิตเหล็กดิบรายใหญ่ที่สุดของโลก มียอดการผลิตเหล็กดิบในเดือนเมษายน 2564 อยู่ที่ 97.9 ล้านตัน ขยายตัวเพิ่มขึ้นเมื่อเทียบกับช่วงเดียวกันของปีก่อน ร้อยละ 13.4 สำหรับยอดการผลิตเหล็กดิบของประเทศอินเดียในเดือนเมษายน 2564 อยู่ที่ 8.3 ล้านตัน ขยายตัวร้อยละ 152.1 เมื่อเทียบกับช่วงเดียวกันของปีก่อน และยอดการผลิตเหล็กดิบของประเทศญี่ปุ่น อยู่ที่ 7.8 ล้านตัน ปรับขึ้น ร้อยละ 18.9 เมื่อเทียบกับช่วงเดียวกันของปีก่อน

ในภาพรวมการผลิตเหล็กดิบของโลกปรับตัวเพิ่มขึ้นโดย 4 เดือนสะสมของปีนี้มีการขยายตัวขึ้น ร้อยละ 13.7 เมื่อเทียบกับช่วงเวลาเดียวกันของปีก่อน ซึ่งเป็นผลมาจากการผลิตเหล็กดิบของจีน ซึ่งคิดเป็นสัดส่วนประมาณร้อยละ 50 ของการผลิตเหล็กดิบของโลก มีการผลิตเหล็กดิบขยายตัวขึ้นต่อเนื่องและประกอบกับภาวะเศรษฐกิจที่เริ่มฟื้นตัวในหลายภูมิภาคทั่วโลก จากแนวโน้มจากการระบาดของโควิด 19 ที่มีสถานการณ์ดีขึ้นจากการที่ในหลายประเทศมีสามารถเข้าถึงวัคซีน



Source: World Steel Association

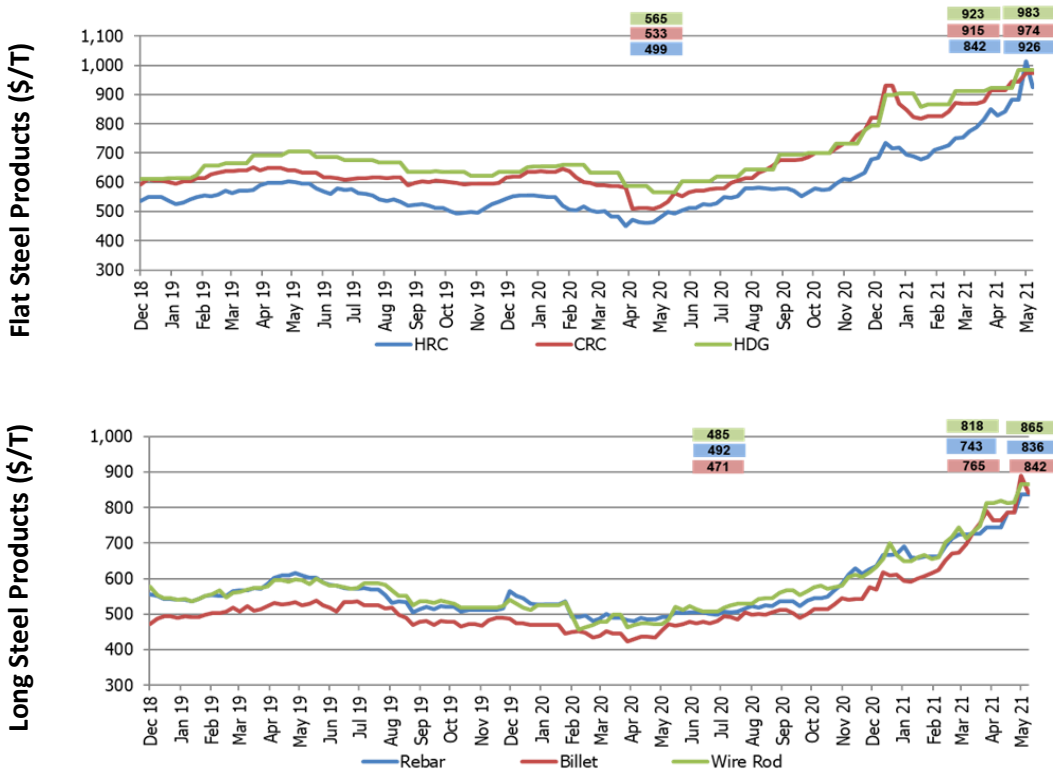


ราคาผลิตภัณฑ์เหล็กของจีน

ภาพรวมราคาเหล็กในประเทศจีน ในช่วงสัปดาห์สุดท้ายของเดือนพฤษภาคม พ.ศ. 2564 ราคาผลิตภัณฑ์เหล็กทรงแบนปรับตัวขึ้นทุกผลิตภัณฑ์ โดยราคาผลิตภัณฑ์เหล็กแผ่นรีดร้อน (HRC) ราคาเหล็กแผ่นรีดเย็น (CRC) และราคาเหล็กแผ่นเคลือบสังกะสีแบบจุ่มร้อน (HDG) ปรับตัวขึ้นจากช่วงเดียวกันของเดือนก่อน ร้อยละ 10.1 ร้อยละ 6.4 และ ร้อยละ 6.5 มีราคาเฉลี่ยประมาณ 926 ดอลลาร์สหรัฐฯ ต่อตัน 974 ดอลลาร์สหรัฐฯ ต่อตัน และ 983 ดอลลาร์สหรัฐฯ ต่อตัน ตามลำดับ

ราคาผลิตภัณฑ์เหล็กทรงยาวของจีน ในช่วงสัปดาห์สุดท้ายเดือนพฤษภาคม พ.ศ. 2564 ราคามีการปรับขึ้นทุกผลิตภัณฑ์ ราคาบิลเล็ต (Billet) ราคาเหล็กเส้น (Rebar) และราคาเหล็กหลอด (Wire rod) ราคาปรับตัวขึ้น ร้อยละ 10.1 ร้อยละ 12.5 และร้อยละ 5.7 เมื่อเทียบกับช่วงเดียวกันของเดือนก่อน มีราคาเฉลี่ยอยู่ที่ 842 ดอลลาร์สหรัฐฯ ต่อตัน 836 ดอลลาร์สหรัฐฯ ต่อตัน และ 865 ดอลลาร์สหรัฐฯ ต่อตัน ตามลำดับ ราคาที่ปรับขึ้นนี้เป็นผลจากการคาดการณ์ว่าอุปทานเหล็กลดลงจากมาตรการด้านสิ่งแวดล้อมโดยให้มีการลดกำลังการผลิตเหล็กในบางเมืองส่งผลให้มีการซื้อเก็บไว้ ในขณะที่อุปสงค์ที่เพิ่มขึ้นจากภาวะเศรษฐกิจขยายตัว รวมถึงนโยบายของรัฐที่มีการปรับลดอัตราภาษีส่งออกของจีน (Export VAT Rebate) และการเก็งกำไรของนักลงทุนในตลาด เป็นผลให้ระดับราคาปรับตัวสูงขึ้น

กราฟแสดงราคาผลิตภัณฑ์เหล็กของจีนในช่วงสัปดาห์สุดท้ายของเดือนพฤษภาคม 2564



Source: Steel Business Briefing

ข้อมูลในรายงาน สิ่งพิมพ์ และเว็บไซต์ที่ได้จัดทำขึ้นมาจากแหล่งข้อมูลที่น่าเชื่อถือ อย่างไรก็ตาม สถาบันเหล็กและเหล็กกล้าแห่งประเทศไทยไม่รับประกันความถูกต้อง ครบถ้วนและพอเพียงของข้อมูลเหล่านี้ ความเห็นหรือการคาดการณ์ใดๆ ต่อเหตุการณ์ในอนาคตอาจแตกต่างจากเหตุการณ์ที่จะเกิดขึ้นจริง นอกจากนี้ สถาบันเหล็กและเหล็กกล้าแห่งประเทศไทยขอสงวนสิทธิ์ในการเปลี่ยนแปลงและแก้ไขข้อมูล รวมถึงความเห็นและการประมาณการณใด ๆ โดยไม่ต้องแจ้งล่วงหน้า



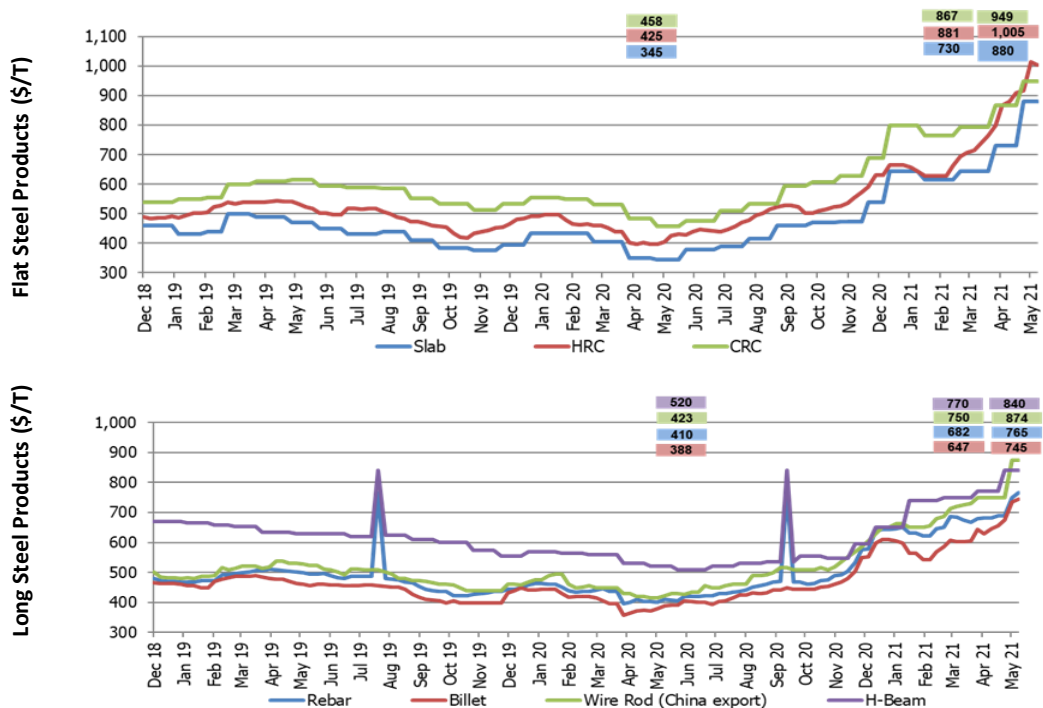
ราคาผลิตภัณฑ์เหล็กในตลาดเอเชีย

ภาพรวมราคาเหล็กในเอเชีย ในช่วงสัปดาห์สุดท้ายของเดือนพฤษภาคม พ.ศ. 2564 พบว่า ราคาผลิตภัณฑ์เหล็กปรับตัวขึ้นตามทิศทางราคาเหล็กในประเทศจีน โดยผลิตภัณฑ์เหล็กทรงแบนปรับขึ้นทุกผลิตภัณฑ์ โดยราคาเหล็กแผ่นหนา (Slab) เหล็กแผ่นรีดร้อน (HRC) และเหล็กแผ่นรีดเย็น (CRC) ราคาปรับขึ้นจากช่วงเดียวกันของเดือนก่อน ร้อยละ 20.5 ร้อยละ 14.1 และร้อยละ 9.5 ตามลำดับ ราคาเฉลี่ยอยู่ที่ประมาณ 880 ดอลลาร์สหรัฐฯ ต่อตัน 1,005 ดอลลาร์สหรัฐฯ ต่อตัน และ 949 ดอลลาร์สหรัฐฯ ต่อตัน ตามลำดับ

ราคาผลิตภัณฑ์เหล็กทรงยาวในตลาดเอเชียมีทิศทางเดียวกับราคาในประเทศจีน โดยราคาผลิตภัณฑ์เหล็กทรงยาว มีการปรับขึ้นทุกผลิตภัณฑ์เมื่อเทียบกับช่วงเดียวกันของเดือนก่อนหน้า โดยราคาบิลเล็ต (Billet) ราคาเหล็กเส้น (Rebar) และราคาเหล็กหลอด (Wire rod) และราคาเหล็กเอชบีม (H-beam) ปรับตัวเพิ่มขึ้น ร้อยละ 15.1 ร้อยละ 12.2 ร้อยละ 16.5 และร้อยละ 9.1 มีราคาเฉลี่ยอยู่ที่ประมาณ 745 ดอลลาร์สหรัฐฯ ต่อตัน 765 ดอลลาร์สหรัฐฯ ต่อตัน 874 ดอลลาร์สหรัฐฯ ต่อตัน และ 841 ดอลลาร์สหรัฐฯ ต่อตัน ตามลำดับ

ความเคลื่อนไหววัตถุดิบในตลาดเอเชีย (East Asia Import) ในช่วงสัปดาห์สุดท้ายของเดือนพฤษภาคม 2564 พบว่าราคากลุ่มวัตถุดิบปรับตัวขึ้นทุกผลิตภัณฑ์ โดยสินแร่เหล็ก (Iron Ore) ราคาถ่านหินโค้ก (Hard Coking Coal) และ ราคาเศษเหล็ก (Scrap) ปรับตัวขึ้น ร้อยละ 26.1 ร้อยละ 5.9 และร้อยละ 15.3 เมื่อเทียบกับช่วงเดียวกันของเดือนก่อน มีราคาเฉลี่ยอยู่ที่ 230 ดอลลาร์สหรัฐฯ ต่อตัน 117 ดอลลาร์สหรัฐฯ ต่อตัน และ 470 ดอลลาร์สหรัฐฯ ต่อตัน ตามลำดับ

กราฟแสดงราคาผลิตภัณฑ์เหล็กของเอเชียในช่วงสัปดาห์สุดท้ายของเดือนพฤษภาคม 2564



Source: Steel Business Briefing

รายงานสถานการณ์อุตสาหกรรมเหล็ก เดือนเมษายน ปี พ.ศ. 2564

สรุปสถานการณ์อุตสาหกรรมเหล็กโลก

- การผลิตเหล็กดิบของโลก
- ราคาผลิตภัณฑ์เหล็กของจีน
- ราคาผลิตภัณฑ์เหล็กในตลาดเอเชีย

สรุปสถานการณ์อุตสาหกรรมเหล็กไทย

- สถานการณ์การผลิตเหล็กของไทย
- การบริโภคเหล็กสำเร็จรูปของไทย
- การนำเข้าผลิตภัณฑ์เหล็ก
- การส่งออกผลิตภัณฑ์เหล็ก





สถานการณ์การผลิตเหล็กของไทย

การผลิตเหล็กของไทยเดือนเมษายน พ.ศ. 2564 ยอดการผลิตเหล็กดิบรวมของไทย อยู่ที่ 457,087 ตัน ขยายตัวร้อยละ 47.2 เมื่อเทียบกับช่วงเดียวกันของปีก่อน สำหรับยอดการผลิตเหล็กสำเร็จรูป (Finished steel) ของไทยเดือนเมษายน พ.ศ. 2564 อยู่ที่ 672,124 ตัน ขยายตัวร้อยละ 39.5 เมื่อเทียบกับช่วงเดียวกันของปีก่อน จำแนกเป็นการผลิตเหล็กทรงยาว อยู่ที่ 407,227 ตัน ปรับตัวขึ้น ร้อยละ 15.7 เมื่อเทียบกับช่วงเวลาเดียวกันของปีที่ผ่านมา โดยการผลิตเหล็กเส้นและเหล็กโครงสร้างรูปพรรณรีดร้อน (Bar & HR section) อยู่ที่ 301,592 ตัน ขยายตัวร้อยละ 16.8 เมื่อเทียบกับช่วงเดียวกันของปีก่อน และการผลิตเหล็กลวด (Wire rod) อยู่ที่ 105,634 ตัน ปรับตัวขึ้น ร้อยละ 12.6 เมื่อเทียบกับช่วงเดียวกันของปีก่อน

การผลิตเหล็กทรงแบนในเดือนเมษายน พ.ศ. 2564 อยู่ที่ 264,898 ตัน ขยายตัว ร้อยละ 103.9 เมื่อเทียบกับช่วงเวลาเดียวกันของปีที่ผ่านมา การผลิตเหล็กแผ่นรีดร้อน (HR coil/sheet) การผลิตเหล็กแผ่นรีดเย็น (CR sheet) และการผลิตเหล็กแผ่นเคลือบสังกะสี (Galvanized) อยู่ที่ 252,846 ตัน 223,484 ตัน และ 85,747 ตัน ขยายตัวขึ้น ร้อยละ 125.3 ร้อยละ 66.8 และร้อยละ 33.3 เมื่อเทียบกับช่วงเดียวกันของปีก่อน ตามลำดับ

การผลิตที่ปรับตัวดีขึ้นส่วนหนึ่งจากฐานต่ำในปีก่อนหน้า และจากราคาผลิตภัณฑ์เหล็กที่ปรับตัวสูงขึ้นจึงเป็นผลให้ผู้ผลิตเร่งผลิตเพื่อจำหน่าย รวมถึงการผลิตเพื่อตอบสนองต่อภาคอุตสาหกรรมต่อเนื่องๆ ต่างที่ฟื้นตัวดีขึ้น ทำให้มีความต้องการผลิตภัณฑ์เหล็กเพิ่มขึ้น ส่งผลต่อคำสั่งซื้อไปยังผู้ผลิตทำให้มีการผลิตปรับตัวขึ้น



ยอดการบริโภคเหล็กสำเร็จรูปของไทย

การบริโภคเหล็กสำเร็จรูป (Finished Steel) ของไทย เดือนเมษายน พ.ศ. 2564 อยู่ที่ 1.74 ล้านตัน ขยายตัว ร้อยละ 18.7 เมื่อเทียบกับช่วงเวลาเดียวกันของปีที่ผ่านมา จำแนกเป็นการบริโภคผลิตภัณฑ์เหล็กทรงยาว 589,207 ตัน ขยายตัวร้อยละ 4.7 เมื่อเทียบกับช่วงเวลาเดียวกันของปีก่อน โดยการบริโภคเหล็กเส้นและเหล็กโครงสร้างรูปพรรณรีดร้อน (Bar & HR section) และการบริโภคเหล็กลวด (Wire rod) ขยายตัวร้อยละ 6.7 และ ร้อยละ 9.3 เมื่อเทียบกับช่วงเดียวกันของปีก่อน มีการบริโภคอยู่ที่ 314,968 ตัน และ 244,965 ตัน ตามลำดับ

การบริโภคผลิตภัณฑ์เหล็กทรงแบน ในเดือนเมษายน 2564 อยู่ที่ประมาณ 1.15 ล้านตัน ขยายตัวร้อยละ 27.4 เมื่อเทียบกับช่วงเวลาเดียวกันของปีก่อน การบริโภคเหล็กแผ่นรีดร้อน (HR coil/sheet) และเหล็กแผ่นรีดเย็น (CR sheet) ขยายตัว ร้อยละ 83.7 และร้อยละ 40.9 เมื่อเทียบกับช่วงเวลาเดียวกันของปีก่อน มีปริมาณการบริโภคอยู่ที่ 664,227 ตัน และ 366,608 ตัน ตามลำดับ ขณะที่เหล็กแผ่นเคลือบสังกะสี (Galvanized sheet) การบริโภคหดตัวลง ร้อยละ 22.1 เมื่อเทียบกับช่วงเดียวกันของปีก่อน มีปริมาณ อยู่ที่ 249,601 ตัน

ภาวะเศรษฐกิจที่เริ่มกลับมาฟื้นตัวเป็นผลให้กิจกรรมทางเศรษฐกิจในภาคการผลิตของอุตสาหกรรมต่างๆ ที่มีการใช้งานผลิตภัณฑ์เหล็กฟื้นตัวขึ้น อาทิเช่น ในภาคอุตสาหกรรมก่อสร้าง อุตสาหกรรมรถยนต์ที่มีแนวโน้มที่ดีขึ้นเมื่อเทียบกับช่วงเดือนเมษายนของปีก่อน

Source: ISIT Analysis



การนำเข้าผลิตภัณฑ์เหล็ก

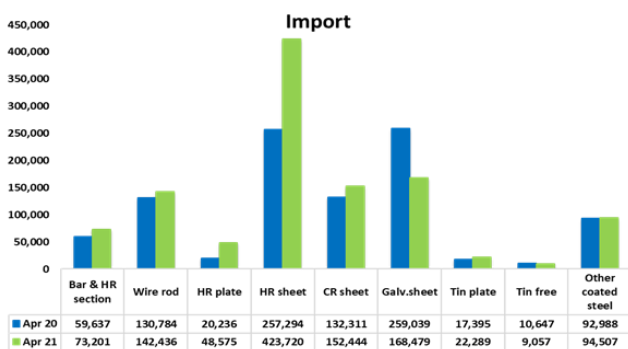
การนำเข้าผลิตภัณฑ์เหล็กทั้งหมดของไทย เดือนเมษายน พ.ศ. 2564 อยู่ที่ 1.62 ล้านตัน ปรับตัวขึ้นร้อยละ 15.4 เมื่อเทียบกับช่วงเวลาเดียวกันของปีที่ผ่านมา จำแนกเป็น (1) การนำเข้าวัตถุดิบ (Raw Material) 151,343 ตัน ปรับตัวขึ้น ร้อยละ 2.5 เมื่อเทียบกับช่วงเวลาเดียวกันของปีก่อน (2) การนำเข้าผลิตภัณฑ์เหล็กกึ่งสำเร็จรูป (Semi-Finished Steel) อยู่ที่ 273,404 ตัน ปรับตัวขึ้น ร้อยละ 37.7 เมื่อเทียบกับช่วงเวลาเดียวกันของปีก่อน (3) การนำเข้าผลิตภัณฑ์เหล็กสำเร็จรูป (Finished Steel) อยู่ที่ 1.19 ล้านตัน ปรับขึ้น ร้อยละ 13 เมื่อเทียบกับช่วงเวลาเดียวกันของปีก่อน

การนำเข้าผลิตภัณฑ์เหล็กทรงยาว อยู่ที่ 260,033 ตัน ปรับตัวขึ้น ร้อยละ 6.1 เมื่อเทียบกับช่วงเวลาเดียวกันของปีที่ผ่านมา โดยการนำเข้าเหล็กเส้นและเหล็กโครงสร้างรูปพรรณรีดร้อน (Bar & HR section) และการนำเข้าเหล็กหลอด (Wire rod) อยู่ที่ 73,201 ตัน และ 142,436 ตัน ขยายตัวขึ้น ร้อยละ 22.7 และร้อยละ 8.9 เมื่อเทียบกับช่วงเวลาเดียวกันของปีที่ผ่านมา ตามลำดับ

การนำเข้าผลิตภัณฑ์เหล็กทรงแบน อยู่ที่ 932,782 ตัน ขยายตัว ร้อยละ 15.1 เมื่อเทียบกับช่วงเวลาเดียวกันของปีก่อน โดยการนำเข้าเหล็กแผ่นรีดร้อน (HR coil/sheet) และเหล็กแผ่นรีดเย็น (CR sheet) ปรับตัวขึ้น ร้อยละ 64.7 และ ร้อยละ 15.2 เมื่อเทียบกับช่วงเดียวกันของปีที่ผ่านมา มีปริมาณนำเข้าอยู่ที่ 423,720 ตัน และ 152,444 ตัน ตามลำดับ การนำเข้าเหล็กแผ่นเคลือบสังกะสี (Galvanized sheet) ปรับตัวลง ร้อยละ 35 มีปริมาณนำเข้าอยู่ที่ 168,479 ตัน

ผลิตภัณฑ์ที่มีการนำเข้ามากที่สุด ได้แก่ เหล็กแผ่นรีดร้อนชนิดม้วน/แผ่น (HR coil/sheet) เหล็กแผ่นเคลือบสังกะสี (Galvanized sheet) และเหล็กแผ่นรีดเย็น (CR sheet)

จากภาวะเศรษฐกิจที่มีการฟื้นตัวจากทั้งในประเทศและต่างประเทศส่งผลต่อความต้องการสินค้าประเภทต่างๆ จากตัวเลขดัชนีผลผลิตอุตสาหกรรมในเดือนเมษายน ที่ปรับตัวดีขึ้นจากช่วงเดียวกันของปีก่อน แสดงให้เห็นภาคการผลิตในอุตสาหกรรมมีการขยายตัว ซึ่งรวมถึงการผลิตภาคอุตสาหกรรมต่อเนื่องที่ใช้ผลิตภัณฑ์เหล็กในการผลิตด้วย จึงทำให้มีการนำเข้าผลิตภัณฑ์เหล็กปรับตัวสูงขึ้นในหลายกลุ่มผลิตภัณฑ์ เพื่อตอบสนองต่อการผลิตของอุตสาหกรรมต่างๆจากความต้องการของทั้งในประเทศและต่างประเทศที่ปรับตัวขึ้น



Unit '000 tonne	April		% Y-o-Y
	2020	2021	
Raw Material	148	151	↑ 2.5%
Semi-Finished Steel Product	199	273	↑ 37.7%
Finished Steel Product	1,055	1,193	↑ 13.0%
Total Steel Product	1,402	1,618	↑ 15.4%

Source: Customs and ISIT Analysis



การส่งออกผลิตภัณฑ์เหล็ก

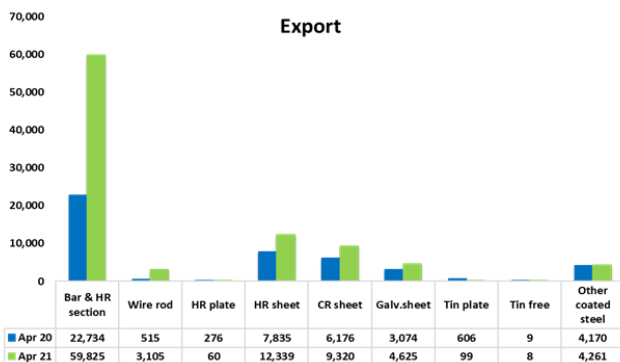
การส่งออกผลิตภัณฑ์เหล็กทั้งหมดของไทยเดือนเมษายน พ.ศ. 2564 อยู่ที่ 166,107 ตัน ปรับขึ้น ร้อยละ 37 เมื่อเทียบกับช่วงเวลาเดียวกันของปีก่อน จำแนกเป็น (1) การส่งออกวัตถุดิบ (Raw Material) อยู่ที่ 35,013 ตัน หดตัว ร้อยละ 14.7 เมื่อเทียบกับช่วงเวลาเดียวกันกับปีก่อน (2) การส่งออกผลิตภัณฑ์เหล็กกึ่งสำเร็จรูป (Semi - Finished Steel) อยู่ที่ 10,094 ตัน หดตัว ร้อยละ 13.8 เมื่อเทียบกับช่วงเวลาเดียวกันของปีก่อน (3) การส่งออกผลิตภัณฑ์เหล็กสำเร็จรูป (Finished Steel Product) อยู่ที่ 121,000 ตัน ขยายตัว ร้อยละ 76.7 เมื่อเทียบกับช่วงเวลาเดียวกันของปีก่อน

การส่งออกผลิตภัณฑ์ทรงยาวอยู่ที่ 78,053 ขยายตัวร้อยละ 126 เมื่อเทียบกับช่วงเวลาเดียวกันของปีที่ผ่านมา โดยการส่งออกเหล็กเส้นและเหล็กโครงสร้างรูปพรรณรีดร้อน (Bar & HR section) และการส่งออกเหล็กหลอด (Wire rod) อยู่ที่ 59,825 ตัน และ 3,105 ตัน ขยายตัว ร้อยละ 163.2 และ 502.9 เมื่อเทียบกับช่วงเวลาเดียวกันของปีที่ผ่านมา

การส่งออกผลิตภัณฑ์เหล็กทรงแบน อยู่ที่ 78,053 ตัน ขยายตัว ร้อยละ 26.5 เมื่อเทียบกับช่วงเวลาเดียวกันของปีที่ผ่านมา การส่งออกเหล็กแผ่นรีดร้อน (HR sheet) เหล็กแผ่นรีดเย็น (CR sheet) และเหล็กแผ่นเคลือบสังกะสี (Galvanized sheet) ขยายตัว ร้อยละ 57.4 ร้อยละ 50.9 และ ร้อยละ 50.5 เมื่อเทียบกับช่วงเวลาเดียวกันของปีก่อน มีปริมาณการส่งออกอยู่ที่ 12,339 ตัน 9,320 ตัน และ 4,625 ตัน ตามลำดับ

โดยผลิตภัณฑ์ที่มีการส่งออกมากที่สุด ได้แก่ เหล็กเส้นและโครงสร้างรูปพรรณรีดร้อน (Bar & HR Section) เหล็กแผ่นรีดร้อน (HRC) และท่อเชื่อมตะเข็บ (Welded pipe)

ในภาคการส่งออกผลิตภัณฑ์เหล็กของไทย เนื่องจากส่วนใหญ่จะส่งออกไปในประเทศกลุ่ม CLMV เป็นหลักซึ่งมีภาวะเศรษฐกิจที่เริ่มฟื้นตัวจากการระบาดของโควิด-19 ถึงแม้ในบางประเทศยังคงมีการระบาดแนวโน้มกิจกรรมทางเศรษฐกิจของประเทศคู่ค้าปรับตัวดีขึ้น ส่งผลต่อความต้องการผลิตภัณฑ์เหล็ก เป็นโอกาสของการส่งออกผลิตภัณฑ์เหล็กของไทย



Unit '000 tonne	April		% Y-o-Y
	2020	2021	
Raw Material	41	35	↓ -14.7%
Semi-Finished Steel Product	12	10	↓ -13.8%
Finished Steel Product	68	121	↑ 76.7%
Total Steel Product	121	166	↑ 37.0%

Source: Customs and ISIT Analysis

สรุปสถานการณ์อุตสาหกรรมเหล็กไทย

Total Apparent Finished Steel Consumption (unit in tonne)

Apr 21		Production	%y-o-y change	Import	%y-o-y change	Export	%y-o-y change	Consumption	%y-o-y change			
Total Apparent Finished Steel Consumption		672,124	39.5%	1,192,815	13.0%	120,997	76.7%	1,743,942	18.7%			
Long Product Finished Steel Consumption		407,227	15.7%	260,033	6.1%	78,053	126.0%	589,207	4.7%			
Long Product	Bar	Carbon steel	301,592	16.8%	24,035	43.8%	22,266	184.5%	314,968	6.7%		
		Stainless steel			252	-1.9%	49	444.4%				
		Alloy steel			30,479	3.3%	1,285	-6.3%				
	HR section	Carbon steel			18,386	41.5%	36,225	167.8%				
		Stainless steel			27	-71.9%	-	-				
		Alloy steel			22	-65.6%	-	-				
	Wire rod	Carbon steel	105,634	12.6%	74,369	21.2%	2,974	542.3%			244,965	9.3%
		Stainless steel			5,131	-3.2%	-	-				
		Alloy steel			62,936	-1.9%	131	151.9%				
	Cold-drawn bar			6,525	7.6%	1,315	-2.0%					
	Steel wire			21,314	4.2%	10,370	69.6%					
Seamless pipe			16,557	-41.3%	3,438	-10.2%						
Flat Product Finished Steel Consumption		264,898	103.9%	932,782	15.1%	42,944	26.5%	1,154,736	27.4%			
Flat Product	HR plate	Carbon steel	12,052	-31.8%	25,658	93.7%	34	-87.1%	60,567	60.9%		
		Stainless steel			589	-62.9%	-	-100.0%				
		Alloy steel			22,328	313.5%	26	550.0%				
	HR coil/sheet	Carbon steel	252,846	125.3%	134,634	40.6%	11,436	47.3%	664,227	83.7%		
		Carbon steel P&O			93,520	58.0%	7	-				
		Stainless steel			35,635	63.9%	863	1,098.6%				
	Alloy steel			159,931	98.5%	33	3,200.0%					
		CR sheet	Carbon steel	223,484	66.8%	103,700	17.2%	3,026	130.3%	366,608	40.9%	
			Stainless steel			14,673	23.3%	5,817	21.2%			
	Alloy steel		34,071			6.7%	477	645.3%				
	Coated	Galv.sheet (HDG)	85,747	33.3%	153,093	-38.3%	4,096	53.8%	249,601	-22.1%		
		Galv.sheet (EG)			15,386	42.5%	529	29.0%				
		Tin plate	11,534	124.4%	22,289	28.1%	99	-83.7%	33,724	53.8%		
		Tin free	12,704	26.7%	9,057	-14.9%	8	-11.1%	21,753	5.2%		
	Other coated steel	45,199	18.6%	94,507	1.6%	4,261	2.2%	135,445	6.7%			
Cold-formed section			758	66.6%	369	26.8%						
Welded pipe			12,953	-34.8%	11,863	3.2%						

Remark : Apparent Steel Production accounted only hot-rolled steel product

Remark : **highlighted figures** are estimated.

Total Apparent crude Steel Consumption (unit in tonne)

Apr 21		Production	%y-o-y change	Import	%y-o-y change	Export	%y-o-y change	Consumption	y-o-y change
Apparent Crude Steel Consumption		457,087	47.2%	273,574	37.8%	10,094	-13.8%	720,567	44.9%
Ingot	Carbon Steel			161	705.0%	1	-		
	Stainless steel			-	-	0	-		
	Alloy steel			10	-	0	-		
Semi Product	Billet	457,087	47.2%	67,134	-42.8%	0	-100.0%	720,397	44.9%
	Slab			165,843	213.9%	3	-25.0%		
	Billet/Slab C >= 0.25%			22,379	24.5%	9,933	10,696.7%		
	Other Semi			18,047	74.7%	157	41.4%		

Source: ISIT Analysis

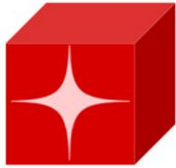
ข้อมูลในรายงาน สิ่งพิมพ์ และเว็บไซต์ที่ได้จัดทำขึ้นมาจากแหล่งข้อมูลที่เชื่อถือได้ อย่างไรก็ตาม สถาบันเหล็กและเหล็กกล้าแห่งประเทศไทยไม่รับประกันความถูกต้อง ครบถ้วนและพอเพียงของข้อมูลเหล่านี้ ความเห็นหรือการคาดการณ์ใดๆ ต่อเหตุการณ์ในอนาคตอาจแตกต่างจากเหตุการณ์ที่จะเกิดขึ้นจริง นอกจากนี้ สถาบันเหล็กและเหล็กกล้าแห่งประเทศไทยขอสงวนสิทธิในการเปลี่ยนแปลงและแก้ไขข้อมูล รวมถึงความเห็นและการประมาณการใดๆ โดยไม่ต้องแจ้งล่วงหน้า

สรุปสถานการณ์อุตสาหกรรมเหล็กไทย

Iron and Steel Institute of Thailand
Summary of Import to and Export from Thailand, group by product class, Period: April 2019

Product Class / Description	Import (Exchange rate = THB/USD)				Export (Exchange rate = THB/USD)			
	Apr 21			Accumulated YTM Qty (Tonne)	Apr 21			Accumulated YTM Qty (Tonne)
	Qty (Tonne)	Value (THB) Note: CIF	Avg. price (THB/Tonne)		Qty (Tonne)	Value (THB) Note: FOB	Avg. price (THB/Tonne)	
100 - Iron Products	17,785	420,637,118	23,652	35,255	2,405	129,964,833	54,036	11,288
110 - Pig Iron	17,769	420,024,777	23,638	34,218	2,045	127,839,966	62,523	10,267
120 - DRI	16	574,885	35,924	1,037	0	367	36,700	0
130 - HBI	0	37,456	749,120	0	360	2,124,500	5,894	1,021
200 - Ferro Alloys	14,717	672,824,761	45,717	54,305	702	87,496,197	124,580	3,348
210 - Ferro-chromium	3,691	163,727,282	44,364	10,007	0	0	0	0
220 - Ferro-manganese	1,830	73,109,581	39,948	7,903	1	25,200	28,000	31
230 - Ferro-silico-manganese	4,104	148,748,039	36,242	17,704	0	0	0	293
240 - Ferro-silicon	4,510	212,316,447	47,079	15,539	663	36,753,862	55,436	2,869
250 - Other	583	74,923,412	128,620	3,154	38	50,717,135	1,319,831	155
300 - Crude Steel Products	273,575	5,294,512,660	19,353	1,259,364	10,095	214,613,974	21,260	66,947
310 - Ingots	171	4,945,685	28,897	218	1	977,676	1,220,569	25
311 - Carbon Steel	161	4,652,153	28,821	171	1	967,176	1,265,937	25
312 - Stainless Steel	0	6,664	666,400	27	0	10,500	283,784	0
313 - Other (Alloy Steel)	10	286,868	29,513	20	0	0	0	0
380 - Semi-Finished Steel	273,404	5,289,566,975	19,347	1,259,147	10,094	213,636,298	21,165	66,921
381 - Billet	67,134	1,190,551,003	17,734	438,983	0	0	0	33,167
382 - Slab	165,843	3,364,113,408	20,285	542,963	3	106,580	33,781	52
383 - Other (e.g. bloom, beam-blanks)	14,959	278,565,939	18,622	102,637	149	36,142,413	242,345	11,250
384 - Semi-finished : C>= 0.25	22,379	400,581,727	17,900	169,408	9,933	175,539,439	17,672	22,418
385 - Other (e.g. stainless, alloy steel)	3,088	55,754,898	18,053	5,155	8	1,847,866	220,036	33
400 - Hot-rolled Steel Products	687,931	17,481,908,823	25,412	2,294,531	75,330	1,751,326,997	23,249	214,224
410 - Rails & Accessories	203	15,267,049	75,091	1,798	295	36,176,487	122,554	1,005
420 - Steel Sheet Piles	7,656	169,658,027	22,161	9,536	3,481	77,267,100	22,196	8,236
430 - Sections	10,576	234,803,181	22,201	28,580	32,449	726,043,330	22,375	107,268
431 - Carbon Steel	10,527	232,249,096	22,062	28,199	32,449	726,043,330	22,375	107,268
432 - Stainless Steel	27	1,886,418	68,900	281	0	0	0	0
433 - Other (Alloy Steel)	22	667,667	30,982	101	0	0	0	0
440 - Bars	54,766	1,699,166,407	31,026	204,651	23,600	508,521,269	21,547	61,033
441 - Carbon Steel	24,035	718,376,502	29,888	92,472	22,266	463,002,913	20,794	57,805
442 - Stainless Steel	252	29,227,613	116,115	1,041	49	3,056,793	61,947	111
443 - Other (Alloy Steel)	30,479	951,562,292	31,220	111,138	1,285	42,461,563	33,040	3,116
450 - Wire Rods	142,436	3,665,636,904	25,735	488,870	3,105	75,031,695	24,161	11,433
451 - Carbon Steel	74,369	1,703,008,691	22,900	232,149	2,974	71,058,890	23,891	10,817
452 - Stainless Steel	5,131	391,385,396	76,286	18,035	0	61,539	469,763	63
453 - Other (Alloy Steel)	62,936	1,571,242,817	24,966	238,686	131	3,911,266	29,848	554
470 - Plates (>=3 mm.)	48,574	1,331,663,234	27,415	130,873	60	4,148,084	69,404	430
471 - Carbon Steel	25,658	607,633,202	23,682	95,127	34	1,076,149	31,476	91
472 - Stainless Steel	589	42,542,785	72,276	3,781	0	0	0	202
473 - Other (Alloy Steel)	22,328	681,487,247	30,522	31,966	26	3,071,935	120,101	135
480 - HR Coils / Sheets (423,720	10,365,714,021	24,464	1,430,222	12,339	324,139,032	26,268	24,820
481 - Carbon Steels	134,634	2,779,709,766	20,646	481,374	11,436	258,854,543	22,634	18,600
482 - Stainless Steels	35,635	1,951,484,240	54,764	105,881	863	61,675,377	71,442	5,629
483 - Other (Alloy Steel)	159,931	3,518,321,202	21,999	490,857	33	3,225,395	97,238	64
484 - Carbon Steels P&O	93,520	2,116,198,813	22,628	352,110	7	383,717	58,157	525
500 - Cold-rolled Products	152,444	4,478,135,691	29,376	604,885	9,321	431,247,097	46,267	43,742
510 - Cold-rolled Sheets & Strips	138,999	4,022,821,674	28,941	540,370	9,088	427,215,282	47,006	43,148
511 - Carbon Steels	103,700	2,344,942,565	22,613	396,662	3,026	71,395,400	23,593	16,546
512 - Stainless Steel	14,673	1,098,193,533	74,845	58,837	5,817	350,659,047	60,279	25,506
513 - Other (Alloy Steel)	20,626	579,685,576	28,105	84,871	245	5,160,835	21,053	1,095
520 - Cold-rolled Electrical Sheets	13,445	455,314,017	33,865	64,515	232	4,031,815	17,357	594
600 - Coated Sheets & Strips	294,332	8,497,557,906	28,871	1,039,483	8,994	306,884,007	34,122	50,081
610 - Galvanized Sheets	168,478	4,500,326,180	26,712	594,915	4,626	150,524,476	32,539	31,270
611 - Hot Dip (CGI)	153,093	4,037,795,397	26,375	532,489	4,096	133,604,566	32,614	29,199
612 - EGI	15,386	462,530,783	30,063	62,426	529	16,919,910	31,956	2,070
620 - Tinplates / Tin free	31,347	973,478,122	31,055	111,710	107	6,125,917	57,164	452
621 - Tinplates	22,289	705,558,098	31,654	64,514	99	5,709,534	57,383	419
622 - Tin free	9,057	267,920,024	29,580	47,194	8	416,383	54,323	33
630 - Zn-Al	9,779	266,856,335	27,288	30,944	176	6,675,263	38,016	2,800
680 - Color Coated	57,406	1,886,465,211	32,862	186,702	2,221	81,951,306	36,900	7,112
690 - Others	27,322	870,432,058	31,858	115,212	1,864	61,607,045	33,051	9,166
700 - Pipes & Tubes (excl. pipe fittings)	29,510	1,485,826,431	50,350	133,709	15,301	829,816,779	54,233	75,518
710 - Seamless	16,557	811,851,219	49,033	69,926	3,438	318,411,064	92,617	16,255
720 - Welded	12,953	673,975,212	52,032	63,783	11,863	511,405,715	43,110	59,263
800 - Cold-finished & Cold-formed Steels	28,597	1,586,940,947	55,494	120,479	12,054	467,394,536	38,774	62,446
820 - Cold-formed Sections	758	48,523,760	64,024	7,534	369	11,087,137	30,019	2,116
830 - Cold Draw n Bars	6,525	560,068,549	85,839	25,329	1,315	72,241,741	54,942	5,595
831 - Carbon Steels	2,447	113,147,784	46,244	8,713	408	18,900,829	46,275	1,906
832 - Stainless Steels	2,681	358,134,241	133,604	10,512	159	16,312,860	102,596	929
833 - Other (Alloy Steel)	1,397	88,786,524	63,542	6,102	747	37,028,052	49,540	2,758
840 - Steel Wires	21,314	978,348,638	45,901	91,131	10,370	384,065,658	37,036	54,995
841 - Carbon Steels	16,107	605,135,286	37,571	68,435	3,750	138,067,987	36,822	20,574
842 - Stainless Steels	831	130,504,970	157,088	3,875	634	88,612,169	139,771	2,624
843 - Other (Alloy Steel)	4,377	242,708,382	55,453	18,821	5,987	157,385,502	26,290	31,798
900 - Iron & Steel Scrap	118,670	1,392,809,966	11,737	501,129	31,905	825,779,886	25,883	122,900
910 - Carbon Steel	75,804	817,773,773	10,788	355,235	19,365	272,629,644	14,079	59,782
920 - Stainless Steel	4,898	161,564,301	32,983	19,233	11,872	542,732,231	45,713	61,243
930 - Other Alloy Steel	18,399	182,106,717	9,898	67,729	648	10,156,714	15,667	1,777
940 - Cast Iron	19,569	231,365,175	11,823	58,929	19	261,297	13,479	97
950 - Other (Scrap)	0	0	0	3	0	0	0	0

ข้อมูลในรายงาน สิ่งพิมพ์ และเว็บไซต์ที่ได้จัดทำขึ้นมาจากแหล่งข้อมูลที่เกี่ยวข้องได้อย่างไรก็ตาม สถาบันเหล็กและเหล็กกล้าแห่งประเทศไทยไม่รับประกันความถูกต้อง ครบถ้วนและพอเพียงของข้อมูลเหล่านี้ ความเห็นหรือการคาดการณ์ใดๆ ต่อเหตุการณ์ในอนาคตอาจแตกต่างจากเหตุการณ์ที่จะเกิดขึ้นจริง นอกจากนี้ สถาบันเหล็กและเหล็กกล้าแห่งประเทศไทยขอสงวนสิทธิ์ในการเปลี่ยนแปลงและแก้ไขข้อมูล รวมถึงความเห็นและการประมาณการใดๆ โดยไม่ต้องแจ้งล่วงหน้า



ศูนย์ข้อมูลเชิงลึก อุตสาหกรรมเหล็กไทย

คำจำกัดความรับผิดชอบ

ข้อมูลในรายงาน สิ่งพิมพ์ และเว็บไซต์ที่ได้จัดทำขึ้นมาจากแหล่งข้อมูลที่เชื่อถือได้ อย่างไรก็ตาม สถาบันเหล็กและเหล็กกล้าแห่งประเทศไทยไม่รับประกันความถูกต้อง ครบถ้วนและพอเพียงของข้อมูลเหล่านี้ ความเห็นหรือการคาดการณ์ใดๆ ต่อเหตุการณ์ในอนาคตอาจแตกต่างจากเหตุการณ์ที่จะเกิดขึ้นจริง นอกจากนี้สถาบันเหล็กและเหล็กกล้าแห่งประเทศไทยขอสงวนสิทธิ์ในการเปลี่ยนแปลงและแก้ไขข้อมูล รวมถึงความเห็นและการประมาณการใดๆ โดยไม่ต้องแจ้งล่วงหน้า

Disclaimer

The information in the above report, publication and website has been obtained from sources believed to be reliable. However, Iron & Steel Institute of Thailand does not guarantee the accuracy, adequacy or completeness of the information. Any opinions or forecasts regarding future events may differ from actual events or results. In addition, Iron & Steel Institute of Thailand reserves the right to make changes and corrections to the information, including any opinions or forecasts, at any time without notice.

ติดตามข้อมูลอุตสาหกรรมเหล็กเพิ่มเติมได้ที่



สถาบันเหล็กและเหล็กกล้าแห่งประเทศไทย
IRON AND STEEL INSTITUTE OF THAILAND

<https://www.isit.or.th>



ศูนย์ข้อมูลเชิงลึกอุตสาหกรรมเหล็กไทย
IRON & STEEL INTELLIGENCE UNIT

<https://www.iiu.isit.or.th>



ISIT.Thailand



ข้อมูลในรายงาน สิ่งพิมพ์ และเว็บไซต์ที่ได้จัดทำขึ้นมาจากแหล่งข้อมูลที่เชื่อถือได้ อย่างไรก็ตาม สถาบันเหล็กและเหล็กกล้าแห่งประเทศไทยไม่รับประกันความถูกต้อง ครบถ้วนและพอเพียงของข้อมูลเหล่านี้ ความเห็นหรือการคาดการณ์ใดๆ ต่อเหตุการณ์ในอนาคตอาจแตกต่างจากเหตุการณ์ที่จะเกิดขึ้นจริง นอกจากนี้สถาบันเหล็กและเหล็กกล้าแห่งประเทศไทยขอสงวนสิทธิ์ในการเปลี่ยนแปลงและแก้ไขข้อมูล รวมถึงความเห็นและการประมาณการใดๆ โดยไม่ต้องแจ้งล่วงหน้า